

การสอบสวนอุบัติเหตุหมู่ในช่วงเทศกาลวันไหลสงกรานต์ จังหวัดสระแก้ว กรณีรถกระบะพลิกคว่ำ
บนทางหลวงหมายเลข 317 ถนนสายสระแก้ว – จันทบุรี
วันที่ 19 เมษายน 2561

The road traffic injuries investigation of Mass caused on Wan Lai Sakaeo Festival 2018,
from a small truck flipped upside down on Highway 317
Sakaeo – Chanthaburi , 19 April 2018.

กาญจนา เจ็กนอก วทบ.(สาธารณสุขศาสตร์) Kanjana Jeknok B.Sc.(Public Health)
ศศิธร พงษ์ประพันธ์ พย.บ. Sasitorn Phongprapan B.N.S.(Nursing Science)
สำนักงานป้องกันควบคุมโรคที่ 6 จังหวัดชลบุรี Office of Disease Prevention and Control 6 Chonburi

Received: September 09, 2019, Revised: December 03, 2019, Accepted: March 10, 2020

บทคัดย่อ

วันที่ 23 เมษายน 2561 ทีมสอบสวน (JIT) สำนักงานป้องกันควบคุมโรคที่ 6 จังหวัดชลบุรี และทีมสหวิชาชีพ จังหวัดสระแก้ว ได้ลงสอบสวนอุบัติเหตุหมู่รถกระบะพลิกคว่ำ บนทางหลวงหมายเลข 317 ถนนสายสระแก้ว-จันทบุรี อำเภอวังน้ำเย็น จังหวัดสระแก้ว (1) เพื่ออธิบายเหตุการณ์ ลักษณะทางระบาดวิทยา (2) ค้นหาปัจจัยที่ทำให้เกิดอุบัติเหตุ และ (3) เพื่อเสนอแนะมาตรการเชิงนโยบาย แนวทางป้องกันการเกิดอุบัติเหตุ ในอนาคต โดยการรวบรวมข้อมูลจากเอกสารทางการแพทย์ สัมภาษณ์ผู้เกี่ยวข้อง ผู้เห็นเหตุการณ์และญาติ ผู้ประสบเหตุ สำนวจสถานที่เกิดเหตุการณ์ ปัจจัยทางด้านสิ่งแวดล้อม และวิเคราะห์หาปัจจัยที่นำไปสู่การบาดเจ็บด้วยวิธีการของ Haddon matrix ผลการสอบสวนพบว่า (1) อุบัติเหตุครั้งนี้เกิดเมื่อวันที่ 19 เมษายน 2561 ในช่วงเทศกาลวันไหลสงกรานต์ จังหวัดสระแก้ว เวลาประมาณ 21.20 น. บนทางหลวงหมายเลข 317 สายสระแก้ว – จันทบุรี พื้นที่อำเภอวังน้ำเย็น จังหวัดสระแก้ว เกิดเหตุรถกระบะพลิกคว่ำ ผู้ประสบเหตุ 12 ราย เพศชายทั้งหมด อายุ 16 – 19 ปี เสียชีวิตรวม 6 ราย (ณ จุดเกิดเหตุ 5 ราย, โรงพยาบาล 1 ราย) บาดเจ็บรุนแรง 3 ราย และบาดเจ็บเล็กน้อย 3 ราย แพทย์วินิจฉัยสาเหตุการเสียชีวิตเป็น Severe head injury and injury multiple organs (2) ปัจจัยที่นำไปสู่การเกิดอุบัติเหตุในครั้งนี้ เกิดจากขับรถใช้ความเร็ว ประกอบกับความเหนื่อยล้าอ่อนเพลีย และดื่มเครื่องดื่มแอลกอฮอล์ ลักษณะถนนอยู่ระหว่างการ

และไม่มี การตั้งด่านชุมชน (3) ข้อเสนอแนะ ขยายเวลาการตั้งด่านตรวจเดือน และมาตรการด่านชุมชนให้เข้มข้น ในช่วงเทศกาลสงกรานต์-วันไหล บังคับใช้กฎหมายอย่างเข้มงวดตาม พ.ร.บ.ควบคุมเครื่องดื่มแอลกอฮอล์ พ.ศ.2551 และการจราจรทางบก เพิ่มมาตรการนั่งท้ายกระบะเล่นน้ำสงกรานต์ หน่วยงานศูนย์อำนวยความสะดวกความปลอดภัยทางถนนระดับอำเภอ ร่วมกับหน่วยงานที่เกี่ยวข้องวิเคราะห์ปัญหาเชิงลึก และหาแนวทางแก้ไขปัญหอย่างจริงจัง

Abstract

On 19th April 2018, the Joint Investigation Team (JIT) from the Office of Disease Prevention and Control 6 Chonburi & and Multidisciplinary Team in Sakaeo Province had conducted an investigation relating to a road traffic accident on Highway number 317. The purposes of this investigation were to (1) describe the event, (2) investigate the factors affecting injuries, and (3) suggest policy measures and solutions prevent accidents in the future. The data was collected by medical documents, interviewing a person who was involved –witnesses and victims–, exploring the location of the event, and environmental factors. Risk factors of injuries were analyzed by using the Haddon matrix method. The results showed that (1) the event occurred on April 19th,2018, at about 08.20 pm on Wan Lai Sakaeo Festival 2018. The pickup truck flipped upside down on Highway 317, Sakaeo – Chanthaburi, Wang Nam Yen district. A total of 12 people. 6 persons died (5 persons died on the spot and 1 people died in hospital), seriously injured 3 people and minor injuries 3 people. All passengers were Thai males, with an age group between 16 – 19 years. The doctor diagnosed the cause of death was severe head and multiple organs injury, (2) the factors that lead to this accident caused by driving using speed, tired and drink alcohol, the Highway under construction, no light and warning light, and out of time to police and community checkpoint. (3) the suggestion was expansion the time for setting up a police and community checkpoint on Songkran Festival, intensification of law enforcement (Alcoholic Beverage Control Act B.E. 2551 and Road Traffic Act, B.E. 2522), Increasing measures for sitting at the back of pickup truck on Songkran Festival, analysis of problems in–depth and find serious solutions by District Road Safety Director Center collaborate with relevant agencies.

คำสำคัญ

Keyword

การสอบสวนอุบัติเหตุหมู่
เทศกาลวันไหลสงกรานต์
รถกระบะพลิกคว่ำ

The road traffic injuries investigation of Mass caused
Wan Lai Sakaeo Festival
truck flipped upside down

บทนำ

สถานการณ์การเสียชีวิตจากอุบัติเหตุจราจรทางถนน จังหวัดสระแก้ว ปี 2556 - 2560 (ข้อมูลจากระบบบูรณาการข้อมูลการตายจากอุบัติเหตุทางถนน : 3 ฐาน)¹ พบอัตราการเสียชีวิตต่อประชากรแสนคนมีแนวโน้มเพิ่มขึ้นจาก 36.21 ในปี 2556 เป็น 41.26 ในปี 2560 โดยจำนวนผู้เสียชีวิตทั้งหมดในปี 2560 พบมากที่สุดในกลุ่มอายุ 10 - 24 ปี ซึ่งในช่วงเดือนเมษายนของปี 2560 กลุ่มอายุที่พบจำนวนเสียชีวิตมากที่สุด คือ กลุ่มอายุ 20 - 24 ปี รองลงมา คือ 15 - 19 ปี สำหรับสถานการณ์การบาดเจ็บและเสียชีวิตจากอุบัติเหตุจราจรทางถนน จังหวัดสระแก้ว ช่วงเทศกาลสงกรานต์ (7 วันอันตราย) ปี 2559 - 2561 (ข้อมูลจากศูนย์ปฏิบัติการฉุกเฉินด้านการแพทย์และสาธารณสุข, กองสาธารณสุขฉุกเฉิน กระทรวงสาธารณสุข)² พบจำนวนผู้บาดเจ็บ 294 ราย, 316 ราย และ 297 ราย ผู้เสียชีวิต 1 ราย, 5 ราย และ 4 ราย ตามลำดับ โดยในปี 2560 กลุ่มอายุที่พบอัตราการบาดเจ็บและเสียชีวิต มากที่สุดในช่วงเทศกาลสงกรานต์ คือ กลุ่มอายุ 10 - 19 ปี ร้อยละ 28.46 รองลงมา คือ กลุ่มอายุ 20 - 29 ปี และกลุ่มอายุ 30 - 39 ปี อัตราการบาดเจ็บและเสียชีวิต ร้อยละ 28.12 และ 15.41 ตามลำดับ ซึ่งจะพบว่า สถานการณ์ของจังหวัดสระแก้ว การบาดเจ็บและเสียชีวิตจากอุบัติเหตุจราจรทางถนนพบมากในกลุ่มเด็กและ

เยาวชนเป็นส่วนใหญ่ สอดคล้องกับการเกิดอุบัติเหตุดังกล่าว โดยมีรายละเอียดเหตุการณ์ดังนี้

วันที่ 20 เมษายน 2561 เวลา 06.15 น. ทีมตระหนักรู้สถานการณ์ (SAT) สำนักงานป้องกันควบคุมโรคที่ 6 จังหวัดชลบุรี ได้รับแจ้งข่าวผ่าน Line เมื่อวันที่ 19 เมษายน 2561 เวลาประมาณ 21.30 น. ได้เกิดอุบัติเหตุ รถกระบะสองตอนพลิกคว่ำเอง บนทางหลวงหมายเลข 317 ถนนสายสระแก้ว-จันทบุรี จุดเกิดเหตุบริเวณหน้าบริษัท ISUZU สาขาวังน้ำเย็น หมู่ที่ 5 ตำบลวังน้ำเย็น อำเภอวังน้ำเย็น จังหวัดสระแก้ว เป็นเหตุให้มีผู้บาดเจ็บและเสียชีวิตรวม 12 ราย เป็นผู้เสียชีวิต 6 ราย บาดเจ็บสาหัส 3 ราย และบาดเจ็บเล็กน้อย 3 ราย โดยผู้บาดเจ็บสาหัส ทีมกู้ภัยได้เข้าช่วยเหลือนำส่งไปรับการรักษาที่ รพ.วังน้ำเย็น และส่งต่อไปรับการรักษาที่ รพ.สมเด็จพระยุพราชสระแก้ว

ทีมสอบสวน (JIT) สำนักงานป้องกันควบคุมโรคที่ 6 ชลบุรี พร้อมด้วย ทีมสหวิชาชีพในพื้นที่ ประกอบด้วย ปลัดจังหวัดสระแก้ว นายอำเภอวังน้ำเย็น สำนักงานสาธารณสุขจังหวัดสระแก้ว สำนักงานสาธารณสุขอำเภอวังน้ำเย็น โรงพยาบาลสมเด็จพระยุพราชสระแก้ว โรงพยาบาลวังน้ำเย็น สำนักงานป้องกันและบรรเทาสาธารณภัยจังหวัด

สระแก้ว บริษัทกลางคุ้มครองผู้ประสบภัยจากรถ สาขา สระแก้ว สำนักงานขนส่งจังหวัดสระแก้ว และแขวงทาง ทางสระแก้ว ลงสอบสวนหาสาเหตุปัจจัยเสี่ยงของการ เกิดอุบัติเหตุในครั้งนี้ ในวันที่ 23 เมษายน 2561

วัตถุประสงค์

1. เพื่อศึกษาระบาดวิทยาเชิงพรรณนาของการบาดเจ็บและเสียชีวิต
2. เพื่อศึกษาสาเหตุและปัจจัยที่เกี่ยวข้องกับการเกิดอุบัติเหตุ รวมทั้งการดำเนินการงานการตอบสนองหลังเกิดเหตุการณ์ที่มีผลต่อการการบาดเจ็บและเสียชีวิต
3. เพื่อจัดทำข้อเสนอแนะเชิงนโยบาย แนวทางสนับสนุนการป้องกันการเกิดอุบัติเหตุในอนาคต

เครื่องมือในการเก็บรวบรวมข้อมูลแบบสอบสวนการบาดเจ็บและเสียชีวิตจากการจราจรทางถนนของสำนักงานกระบาดวิทยา³

วิธีการศึกษา

1. การศึกษาระบาดวิทยาเชิงพรรณนา

1.1 รวบรวมข้อมูลการบาดเจ็บและเสียชีวิตจากบันทึกการรักษา เวชระเบียน รายงานผลการชันสูตรศพ จากโรงพยาบาลวังน้ำเย็น และโรงพยาบาลสมเด็จพระยุพราชสระแก้ว สัมภาษณ์เจ้าหน้าที่ รวมทั้งพยาบาลที่ให้การรักษา และผู้ประสบเหตุจากโรงพยาบาลวังน้ำเย็น โดยกำหนดนิยามของผู้บาดเจ็บและผู้เสียชีวิตดังต่อไปนี้

เหตุการณ์ หมายถึง อุบัติเหตุรถกระบะสองตอนพลิกคว่ำเองลงข้างทางบนทางหลวงหมายเลข 317 ถนนสายสระแก้ว-จันทบุรี วันที่ 19 เมษายน

2561 เวลาประมาณ 21.20 น.บริเวณหน้าบริษัท ISUZU สาขาวังน้ำเย็น หมู่ที่ 5 ตำบลวังน้ำเย็น อำเภอวังน้ำเย็น จังหวัดสระแก้ว

ผู้ประสบเหตุหมายถึง ผู้ขับขี่และผู้โดยสารมาบนรถกระบะคันที่เกิดเหตุเมื่อวันที่ 19 เมษายน 2561 เวลาประมาณ 21.20 น. บนทางหลวงหมายเลข 317 ถนนสายสระแก้ว-จันทบุรี บริเวณหน้าบริษัท ISUZU สาขาวังน้ำเย็น หมู่ที่ 5 ตำบลวังน้ำเย็น อำเภอวังน้ำเย็น จังหวัดสระแก้ว

1.2 ศึกษาภาพรวมของการเกิดเหตุการณ์ โดยการสัมภาษณ์เจ้าหน้าที่จากโรงพยาบาลวังน้ำเย็น โรงพยาบาลสมเด็จพระยุพราชสระแก้ว สำนักงานสาธารณสุขอำเภอวังน้ำเย็น สำนักงานสาธารณสุขจังหวัดสระแก้ว เจ้าหน้าที่ตำรวจ สภ.วังน้ำเย็น ป้องกันและบรรเทาสาธารณภัยจังหวัดสระแก้ว ขนส่งจังหวัดสระแก้ว และเจ้าหน้าที่กู้ชีพกู้ภัยที่เข้าไปช่วยเหลือ ณ จุดเกิดเหตุ

1.3 ค้นหาค้นหาข้อมูลทั่วไปของผู้ขับรถ ได้แก่ เพศ อายุ สัญชาติ ภูมิลำเนา ใบอนุญาตขับขี่ ประสบการณ์ขับขี่รถ ประวัติการดื่มเครื่องดื่มแอลกอฮอล์ก่อนเกิดเหตุ และพฤติกรรมการขับขี่รถขณะเกิดเหตุ

2. การศึกษาปัจจัยเกี่ยวกับรถและแรงกระทำ รวบรวมข้อมูลทั่วไปของรถ ได้แก่ ประเภทรถ รุ่นปีที่จดทะเบียน สำรอง และถ่ายภาพของรถยนต์คันที่เกิดเหตุ สภาพการตัดแปลงต่อเติมรถ ตรวจสอบระดับเข็มไมล์ที่ชี้หลังเกิดเหตุ

3. การศึกษาทางด้านสิ่งแวดล้อม

โดยการสำรวจสภาพเส้นทางสถานที่เกิดเหตุ และวัดรอยเบรกของรถคันที่เกิดเหตุ⁴ เพื่อวิเคราะห์สาเหตุและปัจจัยเสี่ยงทางด้านสิ่งแวดล้อมต่อการเกิดอุบัติเหตุในครั้งนี้

4. การศึกษาระบบการตอบสนองเพื่อการช่วยเหลือหลังเกิดเหตุและระบบบัญชาการเหตุการณ์ โดยการสัมภาษณ์เจ้าหน้าที่สำนักงานสาธารณสุขจังหวัด/อำเภอ พยาบาลประจำห้องฉุกเฉิน รพ.วังน้ำเย็น รพ.สมเด็จพระยุพราชสระแก้ว เจ้าหน้าที่หน่วยกู้ชีพ หน่วยกู้ภัยสว่างสระแก้วจุดวังน้ำเย็น จังหวัดสระแก้ว

5. วิเคราะห์เหตุการณ์ โดยใช้วิธี The Haddon's matrix⁵ เพื่อวิเคราะห์เหตุการณ์ในปัจจัย 3 อย่าง ได้แก่ คน รถ พลังงานของรถ ถนนและสิ่งแวดล้อม ผลการศึกษา

1. เหตุการณ์ข้อมูล พบว่า วันที่ 19 เมษายน 2561 เวลาประมาณ 21.30 น. บนทางหลวงหมายเลข 317 ถนนสายสระแก้ว – จันทบุรี บริเวณหน้าบริษัท ISUZU สาขาวังน้ำเย็น หมู่ที่ 5 ตำบลวังน้ำเย็น อำเภอวังน้ำเย็น จังหวัดสระแก้ว เกิดอุบัติเหตุรถกระบะสองตอน ยี่ห้อโตโยต้าสีบรอนซ์ รุ่นวิโก้ หมายเลขทะเบียน บต-5959 สระแก้ว พลิกคว่ำเอง โดยมีผู้โดยสารรวมคนขับ 12 คน เดินทางกลับจากไปร่วมงานวันไหลสงกรานต์ที่ อ.เมือง จ.สระแก้ว มุ่งหน้าสู่อ.วังน้ำเย็น จ.สระแก้ว เพื่อกลับที่พัก เมื่อเดินทางมาถึงจุดเกิดเหตุรถเสียหลักพุ่งไถลออกจากช่องจราจรอย่างแรง และพลิกคว่ำ เป็นเหตุให้มีผู้บาดเจ็บและเสียชีวิตหลายราย โดยมีลำดับเหตุการณ์ดังนี้

วันที่ 19 เมษายน 2561

เวลาประมาณ 10.00 น. ผู้ขับขี่พร้อมผู้โดยสาร รวม 12 คน ขับรถกระบะเดินทางจาก อ.วังน้ำเย็นไปร่วมงานเทศกาลวันไหล สงกรานต์ ที่ อ.เมือง จังหวัดสระแก้ว ระยะทางห่างจากที่พักประมาณ 44 กิโลเมตร

เวลาประมาณ 11.00 น. รถกระบะคันดังกล่าว เดินทางมาถึง อ.เมือง จ.สระแก้ว ได้ร่วมเล่นน้ำสงกรานต์ ก่อนเดินทางกลับได้แวะรับประทานอาหาร และดื่มเครื่องดื่มแอลกอฮอล์

เวลา 20.30 น. รถกระบะออกเดินทางจาก อ.เมือง จ.สระแก้ว มุ่งหน้าไป อ.วังน้ำเย็น จ.สระแก้ว เพื่อกลับบ้าน โดยขากลับได้มีการเปลี่ยนคนขับ โดยมีผู้โดยสารนั่งในตอนหน้าของรถ 2 คน และผู้โดยสาร นั่งกระบะหลัง 9 คน

เวลา 20.00 น. ตำรวจ สภ.วังน้ำเย็น เลิกด่านสกัดตรวจเตือนผู้ใช้รถ ใช้ถนน บริเวณสี่แยกเขาหินปูน เขตติดต่อเขาฉกรรจ์ ซึ่งเป็นเส้นทางที่ผู้เดินทางกลับจากไปร่วมงานวันไหลที่ อ.เมือง ต้องผ่านไป อ.วังน้ำเย็น เนื่องจากเห็นว่าปริมาณรถเบาบางแล้ว

เวลา 21.20 น. รถกระบะซึ่งขับมาด้วยความเร็ว บนถนนสายสระแก้ว-จันทบุรี มาถึงบริเวณจุดเกิดเหตุหน้าบริษัท ISUZU สาขาวังน้ำเย็น ม.5 ต.วังน้ำเย็น อ.วังน้ำเย็น จ.สระแก้ว คนขับเกิดเสียหลักหักหลบแพ่งแบรีเออร์น้ำที่วางอยู่ตรงเกาะกลางถนน พุ่งไถลจากช่องจราจร และเบรคกะทันหัน ทำให้รถเสียหลักและพลิกคว่ำตกลงร่องน้ำข้างทาง ทำให้มีผู้เสียชีวิตทันที 5 ราย บาดเจ็บสาหัส 4 ราย บาดเจ็บเล็กน้อย 3 ราย รวม 12 ราย

เวลา 21.24 น. ผู้พบเห็นเหตุการณ์ ได้โทรแจ้งศูนย์เรนทร ประสานแจ้งหน่วยกู้ภัยมูลนิธิสว่างธรรมสถานจุดวังน้ำเย็น ซึ่งอยู่ใกล้จุดเกิดเหตุมากที่สุด เพื่อเข้าช่วยเหลือผู้ประสบเหตุ

เวลา 21.28 น. กู้ภัยสว่างจุดวังน้ำเย็น เดินทางถึงจุดเกิดเหตุ

เวลา 21.30 น. แผนกอุบัติเหตุและฉุกเฉิน รพ.โรงพยาบาลวังน้ำเย็น ได้รับแจ้งเหตุอุบัติเหตุหมู่เตรียมทีมชุดปฏิบัติการ (ALS) เพื่อเข้าช่วยเหลือผู้ประสบเหตุ

เวลา 21.35 น. ทีมชุดปฏิบัติการ (ALS) รพ.วังน้ำเย็น จำนวน 2 คน เดินทางถึงจุดเกิดเหตุทำการคัดแยกผู้บาดเจ็บและเสียชีวิต ณ จุดเกิดเหตุโดยผู้บาดเจ็บสาหัส จำนวน 4 ราย เร่งนำส่งไปรับการรักษาที่ รพ. วังน้ำเย็น

เวลา 21.45 น. รพ.วังน้ำเย็น ประกาศใช้แผนรับมืออุบัติเหตุหมู่ แผน 1 ตามระบบบัญชาการเหตุการณ์ โดยมี ผู้อำนวยการโรงพยาบาลเป็นผู้บัญชาการเหตุการณ์

เวลา 22.00 น. รพ.วังน้ำเย็น ส่งต่อผู้บาดเจ็บสาหัสทั้ง 4 ราย ไปรับการรักษาต่อที่ รพ.สมเด็จ

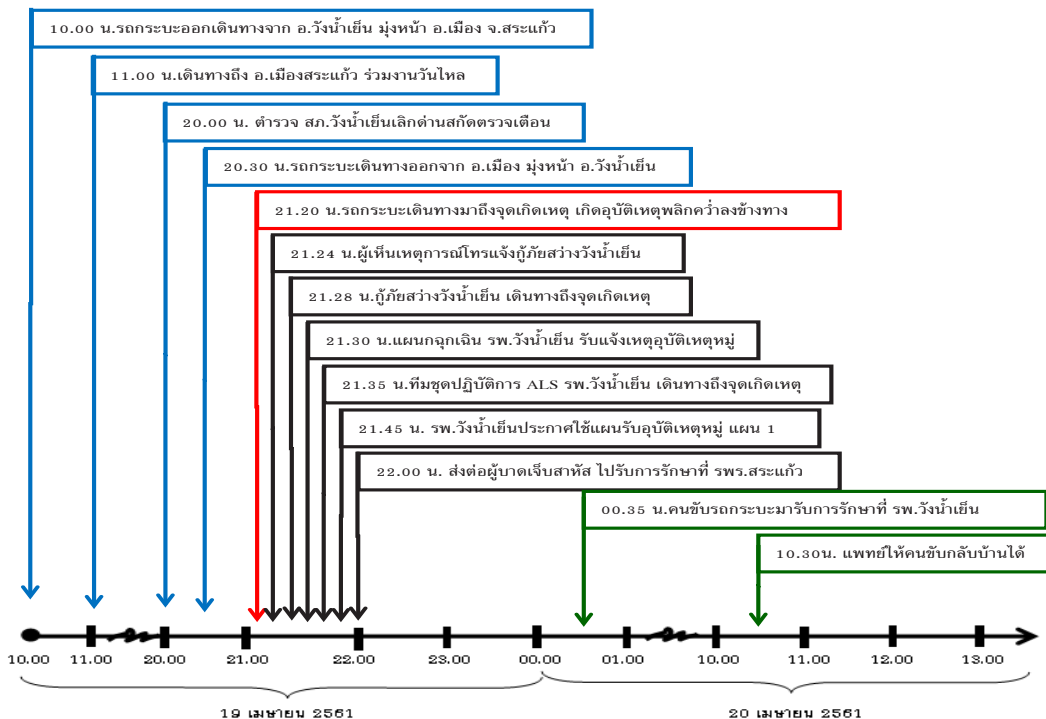
พระยุพราชสระแก้ว ต่อมา มีผู้เสียชีวิตเพิ่มขึ้นอีก 1 ราย ผู้บาดเจ็บที่เหลือ 3 ราย On ET-Tube รักษาในห้อง ICU

วันที่ 20 เมษายน 2561

เวลา 00.35 น. ผู้ขับขี่ซึ่งได้รับบาดเจ็บเล็กน้อย เดินทางกลับที่พัก และภายหลังเดินทางมารับการรักษาเป็นผู้ป่วยใน ที่ รพ.วังน้ำเย็น แพทย์รับไว้สังเกตอาการ 1 คืน

เวลา 10.30 น. ผู้ขับขี่ได้รับอนุญาตให้กลับบ้านได้ วันที่ 23 เมษายน 2561

ทีมสอบสวน (JIT) สำนักงานป้องกันควบคุมโรคที่ 6 จังหวัดชลบุรี และทีมสหวิชาชีพ จังหวัดสระแก้ว ได้ลงสอบสวนการเกิดอุบัติเหตุ



ภาพที่ 1 The Incident Timeline : กรณีอุบัติเหตุรถกระบะพลิกคว่ำเอง อ.วังน้ำเย็น จ.สระแก้ว

ลักษณะการบาดเจ็บและเสียชีวิต

รถกระบะคันดังกล่าว มีผู้ขับขี่และผู้โดยสารรวมจำนวน 12 ราย เป็นเพศชายทั้งหมด อายุระหว่าง 16 – 19 ปี สัญชาติไทย ภูมิลำเนาอยู่ใน อ.วังน้ำเย็น และ อ.วังสมบูรณ์ จ.สระแก้ว เป็นผู้เสียชีวิต จำนวน 6 ราย (เสียชีวิต ณ จุดเกิดเหตุ 5 ราย, เสียชีวิตที่โรงพยาบาล 1 ราย) และผู้ได้รับบาดเจ็บ จำนวน 6 ราย (บาดเจ็บรุนแรง 3 ราย, บาดเจ็บเล็กน้อย 3 ราย)

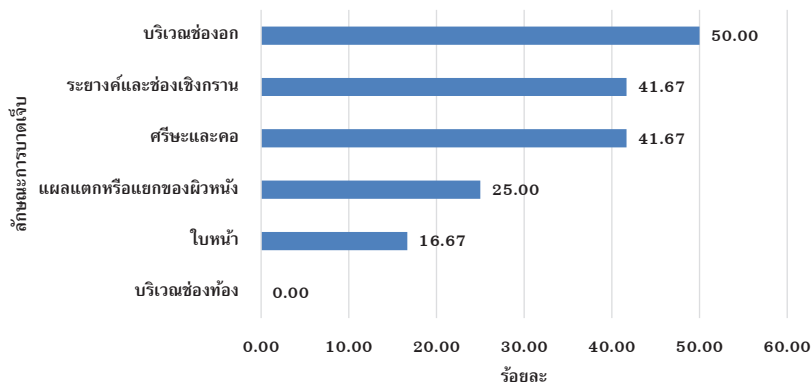
ลักษณะการบาดเจ็บ พบว่าหลังเกิดเหตุผู้ขับขี่และผู้โดยสารที่นั่งมาในห้องผู้โดยสารของรถกระบะได้รับบาดเจ็บเพียงเล็กน้อย ในขณะที่ผู้เสียชีวิตทั้งหมดและผู้ที่ได้รับบาดเจ็บรุนแรง นั่งโดยสารอยู่ส่วนท้ายของรถกระบะ ตามตารางที่ 1 โดยการบาดเจ็บในส่วน of ร่างกายแยกหมวดอวัยวะตามระบบ ISS (Injury severity score) จำนวน 6 หมวด พบว่าผู้เสียชีวิตทุกราย และผู้บาดเจ็บได้รับบาดเจ็บบริเวณช่องอกมากที่สุด ร้อยละ 50.00 รองลงมา คือ บริเวณรยางค์และช่องเชิงกราน บริเวณศีรษะและคอ บาดแผลแตกหรือแยกของผิวหนัง และบริเวณใบหน้า (ร้อยละ 41.67, 41.67, 25.00 และ 16.67 ตามลำดับ) ดังภาพที่ 2

ตารางที่ 1 ลักษณะการบาดเจ็บ และตำแหน่งที่นั่ง

ลำดับ	เพศ	อายุ (ปี)	พาหนะ/ตำแหน่งนั่ง	ลักษณะการบาดเจ็บ	สถานะ
1	ชาย	16	ผู้โดยสาร/ โดยสารท้ายกระบะ	- ใบหน้า หู และจมูกด้านซ้ายมีเลือดออก - กระดูกคอซี่ที่ 1-3 หัก คอหมุนได้รอบ - ศีรษะยุบ ปอดซ้ายมีเลือดออกในช่องอก - กระดูกขาส่วนล่างหัก	เสียชีวิต (ณ จุดเกิดเหตุ)
2	ชาย	17	ผู้โดยสาร/ โดยสารท้ายกระบะ	- มีแผลฉีกขาดที่เหนือคิ้วซ้าย 1 cm - ต้นขาซ้ายผิดรูป - Traumatic Pneumothorax	เสียชีวิต (ณ จุดเกิดเหตุ)
3	ชาย	19	ผู้โดยสาร/ โดยสารท้ายกระบะ	- มีแผลถลอกที่หลัง - injury of Neck (กระดูกคอหัก)	เสียชีวิต (ณ จุดเกิดเหตุ)
4	ชาย	16	ผู้โดยสาร/ โดยสารท้ายกระบะ	- แผลถลอกที่ศอกขวา - ปอดซ้ายมีเลือดออกในช่องอก - กระดูกเชิงกรานหัก	เสียชีวิต (ณ จุดเกิดเหตุ)
5	ชาย	17	ผู้โดยสาร/ โดยสารท้ายกระบะ	- มีแผลเปิดข้อเท้าผิดรูป 2 ข้าง เห็นกระดูก - มีแผลถลอกที่ตาซ้ายและปาก - มีเลือดออกในช่องอกปริมาณมาก - ข้อเท้าหักทั้ง 2 ข้าง	เสียชีวิต (ณ จุดเกิดเหตุ)
6	ชาย	17	ผู้โดยสาร/ โดยสารท้ายกระบะ	- Head Injury	เสียชีวิต (ที่ รพ.สระแก้ว)
7	ชาย	19	ผู้โดยสาร/ โดยสารท้ายกระบะ	- กระดูกต้นขาหัก - กระดูกซี่โครงซี่ที่ 2-3 หัก	บาดเจ็บรุนแรง

ตารางที่ 1 ลักษณะการบาดเจ็บ และตำแหน่งที่นั้ง (ต่อ)

ลำดับ	เพศ	อายุ (ปี)	พาหนะ/ตำแหน่งนั่ง	ลักษณะการบาดเจ็บ	สถานะ
8	ชาย	19	ผู้โดยสาร/ โดยสารท้ายกระบะ	- Severe Head Injury	บาดเจ็บรุนแรง
9	ชาย	19	ผู้โดยสาร/ โดยสารท้ายกระบะ	- ได้รับความบาดเจ็บอวัยวะภายในช่องอก และมี แผลเปิดบริเวณช่องอก	บาดเจ็บรุนแรง
10	ชาย	17	ผู้ขับขี่	- Mild Head Injury ปวดศีรษะ มีเลือดออก หูซ้าย	บาดเจ็บเล็กน้อย
11	ชาย	17	ผู้โดยสาร/ นั่งตอนหน้ากระบะ	- มีแผลถลอกที่ศีรษะ และตามตัว	บาดเจ็บเล็กน้อย
12	ชาย	18	ผู้โดยสาร/ นั่งตอนหน้ากระบะ	- มีแผลถลอกที่ศีรษะ และตามตัว	บาดเจ็บเล็กน้อย



ภาพที่ 2 ร้อยละการได้รับบาดเจ็บตามหมวดอวัยวะของร่างกายของผู้เสียชีวิตและผู้บาดเจ็บ (N=12)

การวิเคราะห์ปัจจัยการบาดเจ็บและเสียชีวิต
ด้านคน รถ ถนน/สิ่งแวดล้อม และการตอบสนองหลัง
เกิดเหตุ

ด้านผู้ขับขี่ พบว่าผู้ขับขี่ เพศชาย อายุ 17 ปี
สัญชาติไทย ภูมิลำเนา อ.วังน้ำเย็น ไม่มีใบอนุญาตขับขี่
รถยนต์ ประสบการณ์ขับขี่น้อย ไม่คุ้นชินกับรถ มี
ประวัติขี่มอเตอร์ไซด์แอลกอฮอล์ แต่เนื่องจากขี่เครื่อง
ขี่แอลกอฮอล์น้อยที่สุดในกลุ่ม และยังประครองสติ
สามารถขับรถได้ จึงเป็นผู้ขับขี่รถคันดังกล่าว เพื่อเดิน
ทางกลับจากเที่ยวงานวันไหลที่ อ.เมืองสระแก้ว กลับ
บ้านที่ อ.วังน้ำเย็น

ผู้โดยสารทั้งหมด 11 คน เพศชายทั้งหมด
อายุระหว่าง 16 - 19 ปี สัญชาติไทย ภูมิลำเนา
อ.วังน้ำเย็น และ อ.วังสมบูรณ์ มีประวัติขี่มอเตอร์ไซด์
แอลกอฮอล์ก่อนที่จะเดินทางกลับจากไปร่วมงานวัน
ไหลที่อ.เมืองสระแก้ว มีผู้โดยสาร 2 คน โดยสารมาใน
ห้องผู้โดยสารของรถกระบะ ไม่คาดเข็มขัดนิรภัย
ผู้โดยสาร 9 คน นั่งที่ส่วนท้ายกระบะ ทั้งผู้ขับขี่ และผู้
โดยสารมีความเหนื่อยล้าจากการไปร่วมงานวัน
ไหลทั้งวัน ประกอบกับมีอาการมึนเมา อย่างไรก็ตาม
หลังเกิดเหตุทางเจ้าหน้าที่ตำรวจไม่ได้ดำเนินการเก็บ
ตัวอย่างเลือดของทั้งผู้ขับขี่ และผู้โดยสาร เพื่อส่งตรวจ

ระดับแอลกอฮอล์ในเลือดแต่อย่างไร เนื่องจากทางผู้ขับขี่
สารภาพเบื้องต้นว่าได้มีการดื่มเครื่องดื่มแอลกอฮอล์
ก่อนที่จะขับรถพาเพื่อน ๆ กลับจากงานวันไหล

รถยนต์ รถยนต์กระบะสองตอน ยี่ห้อโตโยต้า
รุ่น วีโก้ สีบรอนซ์ ทะเบียน บต-5959 สระแก้ว
มีห้องผู้โดยสารหลังคนขับ ระบบเกียร์อัตโนมัติ 6
เกียร์ 2 ข้าง ด้านหน้าคนขับ และด้านหน้าผู้โดยสารข้าง
คนขับ จดทะเบียนเมื่อปี 2553 อายุการใช้งานประมาณ
8 ปี ใช้เป็นรถบรรทุกทางการเกษตร (ขนส่งมะม่วง) มี
การดัดแปลงติดตั้งแผงเหล็กที่ด้านข้างของกระบะ เสริม
แทนที่ 2 ชั้นเพื่อรับน้ำหนักในการบรรทุก ยางรถมีสภาพ
ค่อนข้างแข็ง ขาดความยืดหยุ่นเนื่องจากการใช้งานบ่อย
มีประวัติข้อมูลการประกันภัย (พ.ร.บ.) ภาคบังคับ
กับ บริษัท สหมงคลประกันภัย จำกัด (มหาชน)

กรมธรรม์ได้สิ้นสุดความคุ้มครอง ตั้งแต่วันที่
08/04/2561 และไม่พบข้อมูลการประกันภัยภาคสมัคร
ใจ ตรวจเช็คสภาพครั้งสุดท้าย เมื่อวันที่ 10 เม.ย.2561

สภาพความเสียหายของรถยนต์ หลังเกิด
เหตุรถกระบะคันดังกล่าว อยู่ในสภาพพลิกตะแคง
ขวา กระจกหน้ารถมีรอยแตกร้าว ฝากระโปรงรถและ
ตัวเครื่องยนต์พังเสียหาย กันชนหน้าหลุดออกจากตัว
รถ ด้านขวาของรถซึ่งเป็นจุดรับแรงกระแทกจากการ
พลิกถล่มร่อนน้ำ ทำให้ส่วนหน้าด้านขวาของรถไปจนถึง
ด้านข้างฝั่งประตูคนขับพังยุบเสียหาย ไม่สามารถเปิด
ประตูได้ ภายในห้องผู้โดยสารด้านหน้าได้รับความ
เสียหายเล็กน้อย ไม่มีร่องรอยการทำงานของถุงลม
นิรภัย ส่วนท้ายกระบะได้รับความเสียหายหนัก ทำให้
กระบะและแผงเหล็กพับบิดเบี้ยวผิดรูป ดังภาพที่ 3



ภาพที่ 3 สภาพรถหลังเกิดเหตุ

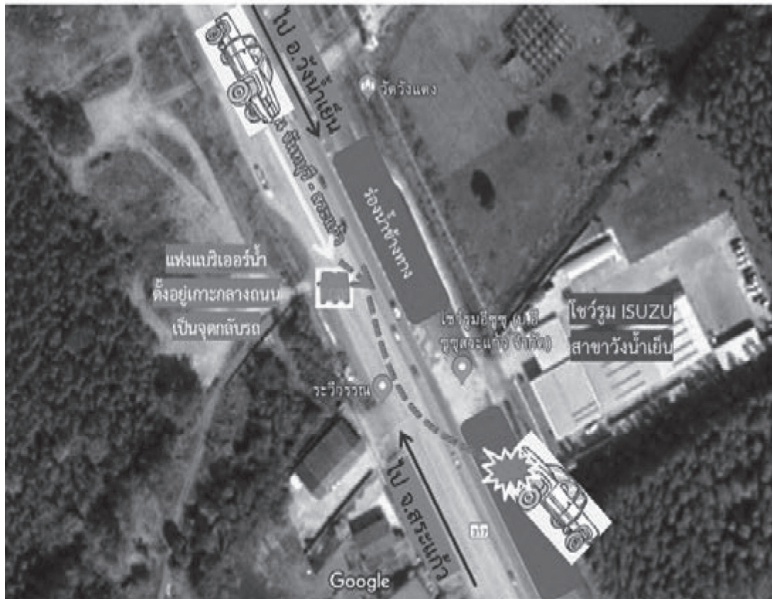
ลักษณะถนน และสิ่งแวดล้อม ลักษณะถนนเป็น
ทางตรง ฝั่งขวาเข้า อ.วังน้ำเย็น โดยทั้ง 2 ฝั่งถนน
(ขาไป-กลับ) อยู่ในช่วงก่อสร้างขยายช่องจราจรเป็นฝั่ง
ละ 3 ช่องจราจร พื้นผิวจราจรปกติ เป็นทางถนนเรียบ
ลาดยางมะตอย ไม่มีการตีเส้นแบ่งช่องจราจร ไม่มีเกาะ
กลางถนน (อยู่ระหว่างดำเนินการก่อสร้าง) ไม่มีไฟส่อง
สว่างและไฟเตือนในเวลากลางคืน บริเวณจุดกลับรถมี
แท่งแบรีเออร์น้ำมาตั้งไว้ 1 อันโดยไม่มีการติดตั้งแถบ
สะท้อนแสงหรือสัญญาณไฟเตือนในช่วงเวลากลางคืน
ด้านสภาพแวดล้อมพบว่าเส้นทางค่อนข้างมืด สองข้าง

ทางเป็นเขตชุมชน มีไฟส่องสว่างจากบ้านเรือนเล็ก
น้อย ด้านข้างถนนเป็นร่องน้ำลึกประมาณ 1.5 เมตร
เกิดจากการขุดสร้างยกระดับพื้นถนน ลักษณะเป็นดิน
หลวมไม่แข็งมาก ไม่มีฝนตกหรือพื้นถนนเปียก
มาตรการป้องกันอุบัติเหตุที่มีอยู่ โดยพบว่าในวันเกิด
เหตุ เป็นช่วงเทศกาลวันไหลสงกรานต์ ของจ.สระแก้ว
ซึ่งเป็นช่วงหลังจาก 7 วันอันตราย เจ้าหน้าที่ตำรวจ
สภ.วังน้ำเย็น ได้ตั้งด่านสกัดตรวจเตือน ผู้ใช้รถใช้ถนน
และผู้ที่เดินทางมาร่วมงานวันไหล โดยมีการ
ประชาสัมพันธ์เส้นทางเลี่ยง การนั่งท้าย

กระบะ ตรวจจับผู้ขับที่เมาสุรา และไม่สวมหมวกกัน
น็อค ทั้งนี้ได้ตั้งจุดตรวจตั้งแต่เวลา 11.00 น. บริเวณ
หน้าตลาดเทศบาลวังน้ำเย็น เวลา 16.00 น. ได้ย้ายจุด
ตรวจไปยังบริเวณสี่แยกเขาหินปูน เขตติดต่อเขา
ฉกรรจ์ จนกระทั่งในเวลา 20.00 น. เจ้าหน้าที่ตำรวจ
เห็นว่าปริมาณรถเบาบางลงแล้ว จึงได้เลิกด่านตรวจซึ่ง
ห่างจากช่วงเวลาเกิดเหตุเพียง 1.20 ชั่วโมง

การตอบสนองหลังเกิดเหตุ ทีมกู้ภัยมูลนิธิ
สว่างธรรมสถานศูนย์วังน้ำเย็น เดินทางถึงจุดเกิดเหตุ
ในเวลา 21.28 น. หลังได้รับแจ้งเหตุเพียง 4 นาที เข้า
ประเมินสถานการณ์ และประสานแจ้งรถกู้ภัยมูลนิธิ
สว่างธรรมสถาน มาเพิ่มจาก อ.วังน้ำเย็น 12 คัน วัง
สมบูรณ์ 2 คัน วังใหม่ 1 คัน เขาฉกรรจ์ 1 คัน คลอง

หาด 1 คัน รวมรถกู้ภัยมูลนิธิสว่างธรรมสถาน 17 คัน
เข้าช่วยเหลือผู้ประสบเหตุ โดยพบผู้เสียชีวิต ๓ จุดเกิด
เหตุ อยู่บนถนนทางหลวง 3 ราย และอยู่ในร่องน้ำถูก
รถกระบะทับ 6 ราย ชาวบ้านช่วยกันยกรถขึ้น และทีม
พยาบาลทำการตัดแยกผู้บาดเจ็บ เคลื่อนย้ายขึ้นรถ
พยาบาลทันที โดยในช่วงเกิดเหตุเป็นเวลากลางคืน การ
จราจรล่องตัว ทำให้ทีมกู้ภัย รถพยาบาล ทีมช่วยเหลือ
จากหน่วยต่างๆ สามารถมาถึงจุดเกิดเหตุและเข้าช่วย
เหลือผู้ประสบเหตุได้เร็ว บริเวณจุดเกิดเหตุเส้นทาง
ค่อนข้างมืด ไม่มีไฟส่องสว่างในการช่วยเหลือผู้บาดเจ็บ
ทางเทศบาลวังน้ำเย็นจึงได้นำไฟส่องสว่าง มา
อำนวยความสะดวกโดยรอบบริเวณ



ภาพที่ 4 ภาพจำลองเหตุการณ์ขณะเกิดเหตุ

2. ผลการวิเคราะห์ปัจจัยการบาดเจ็บและเสียชีวิตตามแนวทางของ The Haddon's matrix

ผลการวิเคราะห์ปัจจัยเสี่ยงด้วย Haddon matrix model

	คน	รถ	สิ่งแวดล้อม
ก่อนเกิดเหตุ	<ul style="list-style-type: none"> - คนขับอายุ 17 ปี ไม่มีใบอนุญาตขับขี่ ไม่คุ้นชินกับรถ 	<ul style="list-style-type: none"> - รถกระบะสองตอน ระบบเกียร์อัตโนมัติ จดทะเบียน ปี 2553 	<ul style="list-style-type: none"> - ถนน 2 เลน ทางตรง พื้นผิวปกติ อยู่ในช่วงก่อสร้างขยายช่องจราจร มีแบรีเออร์น้ำตั้งไว้เป็นจุดกลับรถ ไม่มีสัญญาณไฟเตือน
ขณะเกิดเหตุ	<ul style="list-style-type: none"> - ผู้ขับขี่และผู้โดยสารนั่งท้ายกระบะ 9 คน มีประวัติดื่มเครื่องดื่ม Alcohol - มีความเหนื่อยล้าจากไปร่วมเล่นน้ำวันไหลมาทั้งวัน 	<ul style="list-style-type: none"> - การตัดแปลงเสริมแหวน และโครงเหล็กท้ายกระบะ - ตรวจสภาพล่าสุด 10 เม.ย. 2561 - สภาพยางแข็ง ขาดความยืดหยุ่น 	<ul style="list-style-type: none"> - มีการตั้งด่านตรวจเดือน บริเวณแยกเขาหินปูน เวลา 16.00-20.00 น.
หลังเกิดเหตุ	<ul style="list-style-type: none"> - คนขับ ขับขี่รถด้วยความเร็วมากกว่า 120 กม./ชม. (ข้อสันนิษฐานตำรวจ) - ขณะขับขี่ไม่คาดเข็มขัดนิรภัย - ผู้โดยสารส่วนใหญ่ที่นั่งท้ายกระบะอยู่ในอาการขาดสติ - ถูกเหวี่ยงกระเด็นออกจากท้ายกระบะ ทำให้กระแทกพื้นถนน และถูกรถทับร่าง 	<ul style="list-style-type: none"> - รถขับมาด้วยความเร็ว เกิดเบรคกะทันหัน ทำให้เกิดแรงเหวี่ยงตัวรถหมุนท้ายสะบัดไปข้างหน้า - สภาพยางรถยนต์ที่ขาดความยืดหยุ่นไม่เกาะถนน ทำให้รถเซไกลเป็นทางยาวก่อนพลิกตะแคงข้างตกลงร่องน้ำข้างทาง - ถูกลมนิรภัย 2 ข้างไม่ทำงาน เนื่องจากเป็นการชนบริเวณด้านข้างตัวรถ ห้องโดยสารด้านคนขับพังยุบ กระฉกแตกกร้าว แต่ไม่ถึงตัวคนขับ 	<ul style="list-style-type: none"> - เส้นทางค่อนข้างมืด ไม่มีไฟส่องสว่างทัศนวิสัยการมองเห็นไม่ดี - การจราจรเบาบาง ไม่มีฝนตก - ไม่มีวัสดุข้างทางเนื่องจากเป็นช่วงก่อสร้าง - มีร่องน้ำข้างทาง ลึก 1.5 ม. เกิดจากการขุดดินยกระดับพื้นถนน - ช่วงเกิดเหตุตำรวจเล็กด่านตรวจเดือนไปก่อน เนื่องจากเห็นว่าปริมาณรถเบาบางแล้ว
ผลหลังเกิดเหตุ	<ul style="list-style-type: none"> - คนขับ และผู้โดยสาร 2 คนที่นั่งด้านหน้ารถ ได้รับบาดเจ็บเล็กน้อย - ผู้โดยสารที่นั่งท้ายกระบะจำนวน 9 ราย (เสียชีวิต 6 ราย ,บาดเจ็บรุนแรง 3 ราย) - มีทีมชุดปฏิบัติการ ALS รพ.วังน้ำเย็น 2 คัน ทีมกู้ภัยวังน้ำเย็น 12 คัน เข้าช่วยเหลือนำส่งผู้บาดเจ็บและเสียชีวิต 	<ul style="list-style-type: none"> - รถกระบะที่พลิกคว่ำทับร่างผู้โดยสารที่ตกลงไปร่องน้ำข้างทาง 6 ราย กู้ภัยและชาวบ้านช่วยกันยกรถ นำผู้บาดเจ็บออกมาด้วยความยากลำบาก - สภาพรถ กระฉกหน้า กระโปรงรถ เครื่องยนต์ พังเสียหาย ด้านข้างขวาฝั่งคนขับเป็นจุดที่ได้รับแรงกระแทก ประตูพังยุบไม่สามารถเปิดได้ ตัวกระบะและแผงเหล็กบิดเบี้ยวผิดรูป 	<ul style="list-style-type: none"> - ช่วงเวลากลางคืน การจราจรเบาบาง คล่องตัว กู้ภัยได้รับแจ้งเหตุ เดินทางถึงจุดเกิดเหตุภายใน 5 นาที - เทศบาลวังน้ำเย็น นำไฟส่องสว่างมาติดโดยรอบ อำนวยความสะดวกแก่เจ้าหน้าที่ที่เข้าช่วยเหลือผู้ประสบเหตุ - รพ.วังน้ำเย็นประกาศแผนรับมืออุบัติเหตุหมู่ เตรียมพร้อมให้การรักษาส่งต่อผู้บาดเจ็บ

สรุปและอภิปรายผล

จากการศึกษาสถานการณ์การบาดเจ็บและเสียชีวิตจากอุบัติเหตุจราจรทางถนน ของจังหวัดสระแก้ว ในช่วง 5 ปีย้อนหลัง พบอัตราการบาดเจ็บและเสียชีวิตมากในกลุ่มเด็กและเยาวชน ช่วงอายุ 10 - 24 ปี ทั้งในเวลาปกติ และช่วงเทศกาล ปัจจัยเสี่ยงของการเกิดอุบัติเหตุที่สำคัญ คือ เมาแล้วขับ จากรายงานสถานการณ์อุบัติเหตุทางถนนของประเทศไทย ปี 2559 - 2560 โดยมูลนิธิไทยโรดส์ และศูนย์วิจัยอุบัติเหตุแห่งประเทศไทย สถาบันเทคโนโลยีแห่งเอเชีย⁶ พบว่าอุบัติเหตุทางถนนในช่วงเทศกาล เมาแล้วขับ และขับเร็ว เป็นสาเหตุของอุบัติเหตุมากกว่า 2 ใน 3 ของทั้งหมด เพศชายเสี่ยงเสียชีวิตจากอุบัติเหตุมากกว่าเพศหญิง 4 เท่า และกลุ่มวัยรุ่นอายุ 15-24 ปี เสี่ยงตายและบาดเจ็บรุนแรงจากอุบัติเหตุการจราจรทางถนนมากที่สุด นอกจากนี้ยังพบว่าเมาแล้วขับเพิ่มความเสี่ยงต่อการบาดเจ็บจากอุบัติเหตุเป็น 6.6 เท่า และเพิ่มโอกาสเสียชีวิต 9.6 เท่า ซึ่งจากเหตุการณ์อุบัติเหตุรถกระบะสองตอนพลิกคว่ำ ในช่วงเทศกาลวันไหลสงกรานต์ปี 2561 จังหวัดสระแก้ว ทำให้มีผู้บาดเจ็บและเสียชีวิตหลายราย ผลการสอบสวนพบว่าผู้บาดเจ็บและเสียชีวิตทั้งหมด เป็นกลุ่มวัยรุ่น อายุระหว่าง 16 - 19 ปี อายุเฉลี่ย 17 ปี เป็นเพศชาย ร้อยละ 100.0 อัตราการเสียชีวิต ร้อยละ 50.0 และในจำนวนผู้เสียชีวิต ร้อยละ 83.3 เสียชีวิต ณ ที่เกิดเหตุ โดยพบการบาดเจ็บที่เป็นสาเหตุสำคัญของการเสียชีวิต คือ การบาดเจ็บบริเวณช่องอก ร้อยละ 50.0 คาดว่าเกิดจากแรงเหวี่ยง และแรงกระแทกของรถที่มาทับร่างของผู้เสียชีวิตในขณะพลิกคว่ำ สรุปสาเหตุปัจจัยของการเกิดอุบัติเหตุครั้งนี้ตามองค์ประกอบ ด้านคน คนขับอายุน้อย ไม่มีใบอนุญาตขับขี่รถ ประสิทธิภาพขับขี่และวุฒิภาวะการตัดสินใจน้อย ขับรถใช้ความเร็ว รวมทั้งมีประวัติดื่มเครื่องดื่มแอลกอฮอล์ก่อนขับรถ ด้านยานพาหนะ เป็นรถที่ใช้บรรทุกทางการเกษตร มีการดัดแปลงต่อเติมโครงเหล็กท้ายกระบะ อายุการใช้งาน

มากกว่า 5 ปี สภาพยางรถแข็ง ไม่เกาะถนน และถูกขับมาด้วยความเร็ว ทำให้ในขณะเกิดเหตุรถพลิกคว่ำแรงเหวี่ยง และแรงกระแทกจากโครงสร้างรถเพิ่มความรุนแรงของการบาดเจ็บมากยิ่งขึ้น โดยเฉพาะผู้โดยสารที่นั่งท้ายกระบะ ด้านถนน สิ่งแวดล้อม และมาตรการป้องกัน ถนนอยู่ในช่วงก่อสร้างขยายช่องจราจร ทางตรง พื้นผิวเรียบ ไม่มีเส้นแบ่งช่องจราจร ไม่มีไฟส่องสว่าง เหตุเกิดเวลากลางคืน เส้นทางค่อนข้างมืด ทักษะการมองเห็นไม่ดี ช่วงเกิดเหตุตำรวจเล็กตำรวจเตือนไปก่อน จึงไม่มีการสกัดกั้นผู้เดินทางกลับจากงานวันไหลดังกล่าว ด้านการตอบสนองหลังเกิดเหตุ มีผู้พบเห็นเหตุการณ์แจ้งทีมกู้ชีพ กู้ภัยเข้าช่วยเหลือผู้ประสบเหตุอย่างรวดเร็ว การจราจรสะดวก ไม่หนาแน่น มีการประสานทีมสนับสนุนในพื้นที่ รวมทั้งทีมเทศบาลวังน้ำเย็นอำนวยความสะดวกในการปฏิบัติงานนำไฟส่องสว่างมาติดโดยรอบ และรพ.วังน้ำเย็นเปิดแผนรับมืออุบัติเหตุหมู่ เตรียมความพร้อมให้การรักษาและส่งต่อผู้บาดเจ็บ ทำให้การปฏิบัติงานช่วยเหลือผู้ประสบเหตุเป็นไปอย่างราบรื่น

ข้อเสนอแนะ

1. ทีมสอบสวนสหสาขาในพื้นที่ ได้แก่ ป้องกันและบรรเทาสาธารณภัยจังหวัด สาธารณสุข ตำรวจ ชนส่งจังหวัด และแขวงทาง ร่วมกันวิเคราะห์ปัญหาการบาดเจ็บและเสียชีวิตจากอุบัติเหตุจราจรทางถนนในกลุ่มวัยรุ่น ในช่วงเทศกาลสงกรานต์ วันไหล ซึ่งเป็นงานประจำปีของจังหวัดสระแก้ว โดยการศึกษารวบรวมข้อมูล สถิติของการเกิดอุบัติเหตุ ผลการดำเนินงานของทุกภาคส่วนที่เกี่ยวข้อง รวมถึงผลการสอบสวนเชิงลึก การถอดบทเรียนจากอุบัติเหตุที่สำคัญในพื้นที่ เพื่อกำหนดมาตรการป้องกันแก้ไขปัญหาาร่วมกัน และขับเคลื่อนการดำเนินงานผ่านกลไกของ สปถ.อำเภอ/สปถ.อปท.

2. กำหนดนโยบายการตั้งด่านตรวจเตือนผู้ใช้รถ ใช้

ถนนอย่างเข้มข้น โดยขยายช่วงเวลาของการตั้งด่านฯ ให้ครอบคลุมทั้งในช่วงเฝ้าระวัง 7 วันอันตราย และช่วงวันไหล เทศกาลสงกรานต์ เน้นมาตรการตรวจใบอนุญาต ขับขี่ของผู้ใช้รถสัญจรเดินทาง และการใช้อุปกรณ์นิรภัยในขณะขับขี่อย่างเคร่งครัด

3. ควรให้มีการส่งตรวจวิเคราะห์ระดับแอลกอฮอล์ในเลือด กรณีการเกิดอุบัติเหตุที่สงสัยว่าผู้ขับขี่มีประวัติดื่มเครื่องดื่มแอลกอฮอล์ หรือผู้ขับขี่ที่อายุต่ำกว่า 20 ปีทุกราย เพื่อใช้เป็นหลักฐานเชิงประจักษ์ในการผลักดันเชิงนโยบายอย่างเข้มแข็ง ในผู้ขับขี่ที่เมาแล้วขับ

4. สื่อสาร ประชาสัมพันธ์ และเฝ้าระวังการดื่มแล้วขับในประชาชน โดยอาศัยมาตรการด่านชุมชน ด่านครอบครัว เป็นด่านแรกในการป้องปราม ตักเตือนคนในชุมชน ครอบครัว เน้นย้ำการไม่ดื่มเครื่องดื่มแอลกอฮอล์ก่อนขับรถ เพื่อป้องกันและลดการเกิดอุบัติเหตุ

กิตติกรรมประกาศ

การสอบสวนการบาดเจ็บและเสียชีวิตครั้งนี้สำเร็จลุล่วงได้ด้วยดี โดยได้รับความอนุเคราะห์ข้อมูลจาก โรงพยาบาลวังน้ำเย็น โรงพยาบาลสมเด็จพระยุพราชสระแก้ว สำนักงานสาธารณสุขจังหวัดสระแก้ว สำนักงานสาธารณสุขอำเภอวังน้ำเย็น สำนักงานป้องกันและบรรเทาสาธารณภัยจังหวัดสระแก้ว บริษัทกลางคุ้มครองผู้ประสบภัยจากรถ สาขาสระแก้ว สำนักงานขนส่งจังหวัดสระแก้ว แขวงทางหลวงสระแก้ว และเจ้าหน้าที่ตำรวจ สภ.วังน้ำเย็น อำเภอวังน้ำเย็น จังหวัดสระแก้ว ที่ให้ข้อมูลการเกิดอุบัติเหตุ

เอกสารอ้างอิง

1. กองสาธารณสุขฉุกเฉิน กระทรวงสาธารณสุข.ระบบบูรณาการข้อมูลการตายจากอุบัติเหตุทางถนน [อินเทอร์เน็ต].2558 [เข้าถึงเมื่อ 27 ธ.ค.2562]. เข้าถึงได้จาก: <http://rti.ddc.moph.go.th/RTDDI/Modules/Report/Report11.aspx>

2. กองสาธารณสุขฉุกเฉิน กระทรวงสาธารณสุข.ระบบรายงานผู้บาดเจ็บและเสียชีวิตจากอุบัติเหตุช่วงเทศกาลปีใหม่ สงกรานต์ [อินเทอร์เน็ต].2558 [เข้าถึงเมื่อ 27 ธ.ค.2562]. เข้าถึงได้จาก: <http://ict-pher.moph.go.th/index.php?r=accidents/report/reg&precessid=>

3. ธรรมนูญ ไวยเนตร, ธวัชชัย กาญจนรินทร์, ภูษิต เฟื่องฟู, ธีรรัตน์ ธัญญกุลสัจจา, ศิริบูรณ์ เนาวัฒน์สุข, ไพท สิงห์คำ, และคณะ. คู่มือการสอบสวนการบาดเจ็บจากการจราจรทางถนน. นนทบุรี: ชุมชนสหกรณ์การเกษตรแห่งประเทศไทย จำกัด สาขา 4; 2558.

4. พิชัย ธาณิธานนท์. ถนนปลอดภัยด้วยหลักวิศวกรรม (Engineering Safer Roads). สงขลา: บริษัท ลิมบราเตอร์การพิมพ์จำกัด; 2549.

5. Williams, Allan F. The Haddon matrix: its contribution to injury prevention and control. Queensland; 1999.

6. มูลนิธิไทยโรดส์ และศูนย์วิจัยอุบัติเหตุแห่งประเทศไทย สถาบันเทคโนโลยีแห่งเอเชีย. รายงานสถานการณ์อุบัติเหตุทางถนนของประเทศไทย ปี 2559 - 2560. กรุงเทพฯ: ศูนย์วิชาการเพื่อความปลอดภัยทางถนน มูลนิธินโยบายถนนปลอดภัย สำนักงานกองทุนสนับสนุนการสร้างเสริมสุขภาพ; 2562.